



国際ロータリー第 2740 地区
2015 - 2016 年度
クラブ奉仕・会員増強セミナー

日時：2015年7月19日(日)
会場：東彼杵町総合会館文化ホール
グリーンハートホール



世界へのプレゼントになろう

2015-16 年度
国際ロータリー 会長
K. R. ラビンドラン

2015-16 年度 第 2740 地区
ガバナー 太田 善久
副ガバナー 宮崎 清彰

目次

p. 1	プログラム
2～	出席者名簿
6～	講師略歴
8～	講演資料
10	会員増強計画概要
11	クラブ奉仕統括委員会 活動方針
12	会員増強委員会 活動方針
13～	地区の現況について(報告資料)
16～	会員増強に関するアンケート結果
19	女性ロータリアンが誕生するまで
20	パネリスト略歴
21～	パネルディスカッション資料
29～	会員増強についてのホームページ紹介
31～	ウェビナーのご案内
33	ウェビナーの登録方法
34～	開催されたウェビナー動画の紹介
36～	My Rotary アカウント登録方法



国際ロータリー第 2740 地区 2015-16 年度
クラブ奉仕・会員増強セミナー プログラム

日時：2015年7月19日(日) 12:30~17:00

会場：東彼杵町総合会館文化ホール グリーンハートホール

進行：中川 英俊(HTB佐世保RC)

12:00~12:30	受付・登録	
12:30~12:45	開会・点鐘 ロータリーソング「奉仕の理想」 地区役員・参加者紹介	RI第 2740 地区 パストバガナー 福元 裕二 地区クラブ奉仕統括委員長 高木 義和
12:45~12:55	ガバナー挨拶	RI第 2740 地区 パストバガナー 福元 裕二
12:55~13:25	地区現況報告及び地区研修・協議会報告 地区クラブ奉仕部門の年間活動目標について	高木 義和
13:25~13:45	地区会員増強委員会の年間活動目標について	貞方 正一
13:45~13:55	休憩	
13:55~15:25	特別講演 「日本のロータリーの進むべき道」 講師 国際ロータリー理事(2013~15)	北 清治
15:25~15:35	質疑応答	
15:35~15:45	休憩	
15:45~16:35	パネルディスカッション 「多様性に富んだ会員増強 — Eクラブの紹介」 RI第 2740 地区パストガバナー RPIC ロータリー公共イメージコーディネーター	岩永 信昭
	パネリスト発表 「イブニングクラブの成功そしてEクラブ設立に向けて」 稲益 一郎 (第 2700 地区 2009~15 年度地区拡大・会員増強委員長)	
	パネリスト発表 「九州初のEクラブ創立会長として」 東 岳也 (第 2730 地区 2730 ジャパンカレントロータリー-Eクラブ直前会長)	
16:35~16:45	質疑応答	
16:45~16:55	総評	RI第 2740 地区 ガバナーエレクト 崎 永 剛
16:55~17:00	閉会・点鐘	

出席者名簿

(敬省略)

役職	氏名	ふりがな	所属クラブ
講師 2013-15年度 国際ローター理事	北 清治	きた せいじ	浦和東
パネリスト 第2700地区 2009～2015年度 地区拡大・会員増強委員長	稲益 一郎	いなます いちろう	久留米北
パネリスト 第2730地区 2013～2015年度 2730ジャパンカレントローターEクラブ会長	東 岳也	ひがし たけや	2730ジャパンカレント ローター・Eクラブ
パストガバナー 第3ゾーンローター公共イメージコーディネーター	岩永 信昭	いわなが のぶあき	長崎北東
パストガバナー	福元 裕二	ふくもと ゆじ	佐賀北
ガバナーエレクト	崎永 剛	さきなが つよし	長崎北
ガバナーノミニ	駒井 英基	こまい ひでき	佐賀南
ガバナー補佐(第1グループ)	飯盛 康登	いもり やすと	多久
ガバナー補佐(第2グループ)	宮原 莊治	みやはら そうじ	神埼
ガバナー補佐(第3グループ)	池田 人昭	いけだ ひとあき	有田
ガバナー補佐(第4グループ)	中嶋 泰生	なかしま たいせい	唐津西
ガバナー補佐(第6グループ)	古賀 良一	こが りょういち	佐世保南
ガバナー補佐(第7グループ)	佐藤 誠	さとう まこと	雲仙
ガバナー補佐(第8グループ)	長島 吉實	ながしま よしみ	諫早
ガバナー補佐(第9グループ)	三宅 敏彦	みやけ としひこ	長崎西
ガバナー補佐(第10グループ)	津田 尚幸	つだ なおゆき	長崎南
地区幹事	佐伯 岳歩	さえき たけゆき	唐津東
地区副幹事	松尾 憲篤	まつお のりあつ	唐津東
次年度地区幹事	小林 純一	こばやし じゅんいち	長崎北
クラブ奉仕統括委員長	高木 義和	たかぎ よしかず	島原
会員増強委員長	貞方 正一	さだかた まさかず	平戸
クラブ奉仕統括委員	山本 康徳	やまもと やすのり	牛津
クラブ奉仕統括委員	福母 秀一	ふくも しゅういち	伊万里西
クラブ奉仕統括委員	井上 亮	いのうえ あきら	佐世保中央
クラブ奉仕統括委員	杉澤美保子	すぎさわ みほこ	長崎北東
会員増強委員	谷上 守	たにうえ まもる	牛津
会員増強委員	古川 尋美	ふるかわ ひろみ	佐賀南
会員増強委員	岡部 景光	おかべ かげみつ	有田
会員増強委員	深谷 誓志	ふかや せいし	唐津中央
会員増強委員	福田 敏幸	ふくだ としゆき	北松浦
会員増強委員	中川 英俊	なかがわ ひでとし	HTB佐世保
会員増強委員	上田 善行	うえだ よしゆき	大村北
会員増強委員	久保 泰正	くぼ やすまさ	諫早西
会員増強委員	佐藤 豊	さとう ゆたか	長崎琴海
会員増強委員	東 直美	あずま なおみ	長崎北

クラブ出席者名簿

(敬省略)

クラブ名	クラブ名	役職	氏名
1	佐賀	クラブ会長	
		クラブ奉仕委員長	
		会員増強委員長(代理)	たじま こういち 田島 広一
	小城	クラブ会長	おおいほ かずよし 大家 和義
		クラブ奉仕委員長	しちだ としひで 七田 利秀
		会員増強委員長	たなか ひろき 田中 博起
	牛津	クラブ会長	つるまる たつお 鶴丸 達男
		クラブ奉仕委員長	やまもと やすのり 山本 康徳
		会員増強委員長	たにい え まる 谷上 守
	多久	クラブ幹事	ながいし きはち 永石 喜八
		クラブ奉仕委員長	ふくち こうじ 福地 孝司
		会員増強委員長	いもり やね 飯盛 康登
	佐賀大和	クラブ会長	こどう としたか 古藤 俊隆
		クラブ奉仕委員長	こが くみこ 古賀 くみ子
		会員増強委員長	かねこ ともり 金子 智則
2	佐賀西	クラブ会長	とみれ 敏充
		会員組織委員会 担当理事	ひらの しんいちろう 平野 信一郎
		会員増強委員長	
	佐賀北	クラブ会長	
		クラブ奉仕委員長	ふるかわ きよふみ 古川 清文
		会員増強委員長	いけだ かずお 池田 和雄
	佐賀南	クラブ会長	かわぞえ たかひろ 川副 隆裕
		クラブ奉仕委員長	かなたけ りひろ 金武 良弘
		会員増強委員長	たなか ようすけ 田中 洋介
神埼	クラブ会長	じんのうち ひさあき 陣ノ内 久昭	
	クラブ奉仕委員長	のだ はつり 野田 初憲	
	会員増強副委員長	みやち かづら 宮地 勝朗	
佐賀空港	クラブ会長	えぐち かずのり 江口 和徳	
	クラブ奉仕担当理事	しやま こうきち 承山 孝吉	
	会員増強委員長		

クラブ名	クラブ名	役職	氏名
有田	有田	クラブ会長	はしくち こうしょう 橋口 光彰
		クラブ奉仕委員長	おおや よしろう 大宅 洋二郎
		クラブ幹事	にしやま はるお 西山 晴男
武雄	武雄	クラブ会長	ひらおか きよひろ 平岡 清宏
		クラブ奉仕委員長	つじ きよさだ 辻 清定
		会員増強委員長	いのね としまさ 井上 俊正
鹿島	鹿島	クラブ会長	ふじなが かつゆき 藤永 勝之
		クラブ会長エレクト	すみのえ じゅんこ 住江 潤子
		会員増強副委員長	はまつ のぶやす 植松 信安
嬉野	嬉野	クラブ会長	
		クラブ奉仕委員長	もろい りはる 諸井 好晴
		会員増強委員長	たにしま まさのぶ 谷嶋 正信
大町	大町	クラブ会長	
		クラブ奉仕委員長	かみさき ひろあき 釜崎 博昭
		会員増強委員長	
白石	白石	クラブ会長	やまぐち しげき 山口 繁喜
		クラブ奉仕委員長	
		会員増強委員長	
太良	太良	クラブ会長	ばば いちろう 馬場 一朗
		クラブ奉仕委員長	たけした やすのぶ 竹下 泰信
		会員増強委員長	かわしま りきお 川島 力男
唐津	唐津	クラブ会長	やまぐち てつお 山口 哲生
		クラブ奉仕委員長	こばやし さとし 小林 哲
		会員増強委員長	ひらの あつし 平野 敦
伊万里	伊万里	クラブ幹事	たなかまる はるき 田中丸 治樹
		クラブ奉仕委員長	じいし まさひろ 城島 正敬
		会員増強委員長	
唐津東	唐津東	クラブ会長	ひらの しんく 平野 峻策
		クラブ奉仕副委員長	まえだ はるみ 前田 春実
		会員増強委員長	ゆきたけ としのり 雪竹 俊範

クラブ名	役職	氏名	
4	唐津西	クラブ会長(代理)	いわした しんじ 岩下 真司
		クラブ奉仕委員長	ほかお けん 外尾 健
		会員増強委員長(代理)	くまがわ けいひで 熊川 嘉秀
	伊万里西	クラブ会長	なかお よし 中尾 良樹
		クラブ奉仕委員長	
		会員増強委員長	もとおか よしゆき 本岡 善敬
	唐津中央	クラブ会長	やまくち ひろし 山口 博
		クラブ奉仕委員長	こんとう とよし 近藤 豊守
		会員増強委員長	ふかや せいし 深谷 誓志
5	佐世保	クラブ会長	たなかまる せんや 田中九善弥
		クラブ奉仕委員長	えんだ ひろし 円田 浩司
		会員増強委員長	にしむら かずよし 西村 一芳
	平戸	クラブ会長	ふくだ あきら 福田 詮
		クラブ奉仕委員長	さたかた まさゆき 貞方 正一
		会員増強委員長	あべ しげゆき 安部 重幸
	佐世保西	クラブ会長	いわさき くにおみ 岩崎 邦臣
		クラブ奉仕委員長	えぐち けいけい 江口 圭介
		会員増強委員長	よしだけ なおき 吉武 直亮
	北松浦	クラブ会長	なかむら たかひろ 中村 尚広
		クラブ奉仕委員長	ながた あきら 永田 章
		会員増強委員長	もりやま まさゆき 森山 政幸
クラブ幹事		いわや そうすけ 岩屋 聡介	
松浦	クラブ会長	ともなが しゅう 朝永 春郎	
	クラブ奉仕委員長	そがわ あきら 祖川 章	
6	佐世保南	クラブ会長	みね としゆき 峯 順通
		クラブ奉仕委員長	ふくだ やすたか 福田 康孝
		会員増強委員長	おかわ まこと 小川 信
	佐世保東	クラブ幹事	つるさき こいし 鶴崎 耕一
		クラブ奉仕委員長	
		会員増強委員長	すどき みつひろ 須崎 満弘

クラブ名	役職	氏名	
6	佐世保北	クラブ会長	
		クラブ奉仕委員長	
		会員増強副委員長	みたに ひでかず 三谷 秀和
	佐世保中央	クラブ会長	みぞかみ じゅんいちろう 溝上 純一郎
		クラブ奉仕委員長	たけもと けいぞう 竹本 慶三
		会員増強委員長	いわまさ たかし 岩政 孝
	佐世保東南	クラブ会長	ふるかわ まさみ 古川 正美
		クラブ奉仕委員長	いぬよし さとる 稲吉 聡
		会員増強委員長	もりやま たかあき 森山 隆明
H T 日佐世保	クラブ会長	みやした こうせい 宮下 光世	
	クラブ奉仕委員長	ますもと つねひこ 増本 恒彦	
	会員増強委員長	ありよし しんじ 有吉 伸二	
大村	クラブ会長		
	クラブ奉仕委員長	さかい けい 酒井 美克	
	会員増強委員長	なかせ かずたか 中瀬 和隆	
島原	クラブ会長		
	クラブ奉仕委員長	もりやま かずひで 森山 一秀	
	会員増強委員長	もとむら けん 本村 健	
雲仙	クラブ会長	まつなが ただよし 松永 忠義	
	クラブ奉仕委員長		
	会員増強委員長	いちのせ ゆきとし 一ノ瀬 幸敏	
大村北	クラブ会長		
	クラブ奉仕委員長	うえの ゆうたろう 上野 祐太郎	
	会員増強委員長		
島原南	クラブ会長		
	クラブ奉仕委員長	ほんだ すずむ 本多 進	
	会員増強委員長	かじはら みつひろ 梶原 光廣	
大村東	クラブ会長	いけだ こうぞう 池田 耕造	
	クラブ奉仕委員長	おがた のぶひこ 緒方 伸彦	
	会員増強委員長	もろおか まさこ 諸岡 雅子	

グループ	クラブ名	役職	氏名	
8	諫早	クラブ会長	やまだ かずひろ 山田 和弘	
		クラブ奉仕委員長	ふじもと としはる 藤本 俊春	
		会員増強委員長	なかむら しんいち 中村 慎一	
	諫早北	クラブ会長	いしい ゆきお 石井 幸生	
		会長エレクト	つじもと たか 辻本 隆	
		会員増強委員	まつお あきら 松尾 彰	
	諫早西	クラブ会長	ひだか まさお 日高 正明	
		クラブ奉仕委員長	つじもと よしき 辻本 善樹	
		会員増強委員長		
	諫早多良見	クラブ会長	しろう きみはる 菅 公治	
		クラブ奉仕委員長	なかむら かつ三 中村 克三	
		会員増強委員長	なんじょう ひろし 南条 博	
	諫早南	クラブ会長	さかい いこ 酒井 郁子	
		クラブ奉仕委員長	あらか かずみ 荒木 和美	
		会員増強委員長	なかしま たけひろ 中島 毅洋	
	9	長崎	クラブ会長	ほんだ ときお 本田 時夫
			クラブ奉仕委員長	しんどう かずひこ 進藤 和彦
			会員増強委員長	
福江		クラブ会長		
		クラブ奉仕委員長	よした やすゆき 吉田 泰之	
		会員増強委員会		
長崎北東		クラブ会長	うえだ じゅんいち 上田 純一	
		クラブ奉仕委員長	くぼた かずのり 久保田 和典	
		会員増強副委員長	たなか のりゆき 田中 徳之	
福江中央		クラブ会長	はたなか しげのり 畑中 重徳	
		クラブ奉仕委員長		
		会員増強委員長	もとおか あきら 本岡 晃	
長崎西	クラブ会長	ひらやま としのり 平山 寿則		
	クラブ奉仕委員長			
	会員増強委員長	りゅう せいじょう 劉 済昌		

グループ	クラブ名	役職	氏名
9	長崎琴海	クラブ会長	かじはら りゅうけん 梶原 亮謙
		クラブ奉仕委員長	
		会員増強委員長	さとう ゆたか 佐藤 豊
長崎北	クラブ会長	うちだ はじめ 内田 一	
	クラブ奉仕担当理事	はやし としゆき 林 敏幸	
	会員増強委員長	あずま なおみ 東 直美	
長崎南	次期地区副幹事	おのほら たけし 小野原 卓嗣	
	クラブ会長	おかむら こうじ 岡村 康司	
	クラブ奉仕委員長	いわたが ひろあき 岩永 浩昭	
長崎東	副会長	はもと よしか 浜本 好哉	
	クラブ会長	さとう おさむ 佐藤 修	
	クラブ奉仕委員長	みね としかつ 峰 利克	
長崎みなと	会員増強委員長		
	クラブ会長	おかむら やすひこ 岡村 保彦	
	クラブ奉仕委員長	くわおか りゅうた 桑岡 隆太	
長崎中央	会員増強委員長		
	クラブ会長	まだら むのる 前田 稔	
	クラブ奉仕委員長	ほんだ のりみつ 本田 徳光	
長崎出島	会員増強委員長代理	ながさわ かずひこ 長澤 和彦	
	クラブ会長	まつたに かずひこ 松谷 和彦	
	クラブ奉仕委員長		
会長エレクト(会員増強担当)	ありま ひろゆき 有馬 裕幸		

講師略歴



氏 名 北 清治(きた せいじ)

生年月日 1941年6月22日

職 業 シン建工業株式会社 代表取締役会長

主なロータリー歴

- 1982年5月 浦和東ロータリー・クラブ入会
1999～00年度 浦和東ロータリー・クラブ会長
2002～03年度 第2770地区第一グループ・ガバナー補佐
2004～05年度 第2770地区ガバナー
2007～10年度 RRFC（ロータリー財団地域コーディネーター）
2010～12年度 恒久基金日本委員会副委員長
2010～12年度 ARC（ロータリー・コーディネーター補佐）
2011～12年度 第2770地区研修リーダー
2011～12年度 ロータリー東日本震災復興基金日本委員会委員
2012～13年度 恒久基金日本委員会委員
2012～16年度 公益財団法人ロータリー日本財団評議員
2012～13年度 2013年リスボン国際研究会副委員長
2013～14年度 RI理事 青少年交換委員会連絡担当理事
2014～15年度 RI理事 理事会執行委員会委員、職業奉仕委員会連絡担当理事
2015～18年度 RLI（ロータリー・リーダーシップ研究会）日本支部長
2015～16年度 ロータリー平和センター大口寄付推進計画委員会委員
第2680地区・第2760地区・第2510地区・第2520地区（震災により中止）
第2560地区、第2750地区、各地区大会のRI会長代理を務める。
2005年6月 RI会長賞
2008年3月 ロータリー財団功労賞
アーチ・クランフ・ソサエティー^{アーク}／ポールハリス・ソサエティー
北清治・信子冠名奨学基金設立／遺贈友の会会員／メジャードナー
米山記念奨学会メジャードナー（28）

主な団体歴

- ・ 社団法人浦和青年会議所理事長
- ・ 埼玉県高等学校PTA連合会会長
- ・ 埼玉県青少年相撲振興協議会会長
- ・ 公益財団法人埼玉県体育協会副会長
- ・ 公益財団法人さいたま市体育協会会長
- ・ 社団法人浦和法人会常任理事
- ・ さいたま商工会議所常議員
- ・ 浦和税務署管内優良申告法人（優浦会）会長
- ・ 埼玉経済同友会幹事
- ・ 一般社団法人東京オリンピック・パラリンピック競技大会組織委員会顧問会議顧問
- ・ 日本スポーツマスターズ2014年大会役員顧問

「日本のロータリーの進むべき道」

国際ロータリー第 2740 地区 2015-16 年度 クラブ奉仕・会員増強セミナー

2013-15 年度 国際ロータリー理事 北 清治
第 2770 地区 PDG 浦和東 RC

1・国際ロータリーの理事を経験して

2・国際ロータリーの目的

- (a) ロータリーの目的を推進するようなプログラムや活動を追求している RI 加盟クラブと RI 地区を支援すること。(制定案 04-215)
- (b) 全世界に渡って、ロータリーを奨励し、助長し、拡大し、管理すること。
- (c) RI の活動を調整し、全般的にこれを指導すること。

国際ロータリーの組織運営

RI 理事会

- ・理事会 19 名 (会長、会長エレクト、17 名) 事務総長 (管理委員会 15 名)
- ・理事会は、組織の方針を設定する。
- ・事務総長による方針実施を評価する。
- ・規定審議会の立法案以外を理事会で決定する。

事務総長 RI の最高執行責任者 (COO)

- ・理事会の指示監督の下に RI の日々の管理に責任を負う
- ・ロータリー財団管理委員会指示監督の下に日々の管理に責任を負う
- ・職員 774 名 本部 526 名 ブネ 140 名 事務局 108 名 (高い誇り意識)

国際ロータリーの使命 (Mission of Rotary International)

国際ロータリーの使命は、職業人と地域社会のリーダーのネットワークを通じて、人びとに奉仕し、高潔さを奨励し、世界理解、親善、平和を推進することである。

ロータリー財団の使命

ロータリー財団の使命は、ロータリアンが、健康状態を改善し、教育への支援を高め、貧困を救済することを通じて、世界理解、親善、平和を達成できるようにすることである。 ナビゲーター四つ星評価 (3%以内)・92%奉仕
(ロータリー財団は、1986 年イリノイ州非営利財団法)

ロータリーの戦略計画

国際ロータリーは100周年を期して戦略計画に取り組む、ロータリーがこれからもダイナミックな組織でありつづけ、世界中の地域社会に貢献していくために将来への指針となるものが、ロータリーの戦略計画です。

中核的価値観・奉仕、親睦、多様性、高潔性、リーダーシップ
アンケート結果（2014年3月）

全てのレベルにおける戦略計画の重要性 極めて・重要・ある程度 96～7%

ロータリー財団は、未来の夢計画に取り組む（2013年より）

ロータリー財団100周年（2017年）に向け、補助金モデル、6つの重点分野

3・ロータリーの目的（Object of Rotary）

ロータリーの目的は、意義ある事業の基礎として奉仕の理念を奨励し、これを育むことである、具体的には、次の各項を奨励することである：主文4項明記

4・サンパウロ国際大会における職業奉仕分科会 RIの職業奉仕概念

「ロータリーの目的」は、ロータリーの存在目的とロータリアンの責務について記した哲学的な声明です。職業奉仕は、目的の第2項を土台としており、この項で、ロータリアンはつぎのことを奨励し、育むことが求められている。

- ・職業上の高い倫理基準
- ・役立つ仕事はすべて価値あるものという認識
- ・社会に奉仕する機会としてロータリアン各自の職業を高潔なものとする。

5・日本のロータリー100周年に向けて（2020年）

100周年委員会と特別委員会の設置

(1)・ビジョン策定特別委員会

奉仕の新世紀に向け、日本らしいビジョンの策定と課題の検討整理。

(2)・記念式典等特別委員会

- ・100周年をどのように迎え祝うか。
- ・東京オリンピック・パラリンピックにロータリーとしてどのように対応するか。

(3)・組織連携特別委員会

- ・ガバナー会、ロータリーの友、ロータリー文庫、RIJYECなど事務の効率化、情報の共有、発信等どのように連携できるか。

RI第1, 2, 3ゾーン地区ガバナーエレクト各位

RI理事 杉谷卓紀
 RIRC 第1ゾーン 横山公一
 第2ゾーン 金杉 誠
 第3ゾーン 安満良明
 RI第1, 2, 3ゾーン地域別会員増強計画
 プロジェクトリーダー 辰野克彦

拝啓 時下新緑の候 各位におかれましては益々ご健勝にてご活躍のことと存じます。

さて、来年度も第1, 2, 3ゾーンつまり日本を一つの地域として会員増強計画を推進することになりますが、ラビンドランRI会長エレクト、クリンギンスミス次年度TRF管理委員長のご方針のもと、次のように実施するよう通知がございました。

いずれの地域も「クラブの強化」「入会への関心の向上」「会員の積極的参加」について、成果の測定が可能な目標を設定し、その成果を四半期毎にチェックしながら推進することになります。

計画の概要は下記の通りです。

計画の概要

目標/目的	成果測定のための指標
A. クラブの強化 <ul style="list-style-type: none"> • 地区とクラブで会員増強に取り組む熱意あるチームの構築 • ロータリークラブ・セントラルやその他のロータリーのリソースの理解と活用 • クラブの評価と戦略計画立案 • 地域社会におけるロータリークラブの認知度の向上 	<ul style="list-style-type: none"> • 全地区が会員増強委員長を任命する • 全クラブのうちの30%が、ロータリークラブセントラルで少なくとも15の目標を設定し、達成状況を記録する
B. 入会への関心の向上 <ul style="list-style-type: none"> • クラブの成長 • 年齢と性別の多様性 	<ul style="list-style-type: none"> • 各地区で新しいロータリークラブを少なくとも1クラブ設立する。衛星クラブも含む • 会員の男女比を縮小するため、女性会員の比率を少なくとも2%増やす • 会員の年齢層を広げるため、40歳未満の会員の比率を少なくとも2%増やす
C. 会員の積極的参加 <ul style="list-style-type: none"> • 会員の満足 • 会員の維持 	<ul style="list-style-type: none"> • 新会員推薦者の数を少なくとも1%増やす • 会員維持率を少なくとも1%増やす • 各クラブで会員の50%がMy ROTARYに登録するよう奨励し、My ROTARYの登録者数を増やす

クラブ奉仕統括委員会 活動方針

第 2740 地区クラブ奉仕統括委員長

高木義和(島原 RC)

ロータリーの根本はクラブにあります。クラブは会員の基盤を拡大し多様化し、リーダーを育成し成長させねばなりません。

クラブ奉仕の活動には、親睦、出席奨励、会員増強、職業分類、情報広報、S A A 他クラブ運営に必要な小委員会を備えており夫々は職業、社会、ロータリー財団と密接に繋がっていて、相互の信頼で奉仕活動が成されており、一本化した活動がクラブ全体を充実させると考えます。

その活動の中心となるのはやはり親睦であり、ロータリー運動のエネルギーです。シカゴから全世界へロータリーを広めてきた 110 年の歴史の源です。

ロータリーの目的第 1 に「知り合いを広めることによって奉仕の機会とすること」深川純一 P G は「心の友を得て、もって奉仕の機会とすべき」と分かり易く解かれました。例会での同じ釜の飯で友情を深め奉仕で交流を広め悟りと他人への思いやり（自己研鑽と寛容の精神）の学習の場所であるクラブ例会を休まず、クラブの充実を図って行ける様微力ながらサポートさせて戴きたいと思います。

※地区会員目標 各クラブ 2 名増員

会員増強委員会 活動方針

第 2740 地区会員増強委員長
貞方 正一(平戸 RC)

K. R. ラビンドラン RI 会長は、今年度のテーマとして「世界へのプレゼントになろう」を世界中のロータリアンに向けて発信されました。

K. R. ラビンドラン会長は、RI 会長として「足跡」を残したいというこだわりはありませんが、自分の経験を生かしてロータリーを少しでも良くし、これまで世話になった人への「恩を送っていききたい」と語ります。「今の私を形づくったのはロータリーです。ロータリーのおかげで私は変わりました。私が今、ロータリーのためにしていることは、ロータリーが私のためにしてくれたことの 1% にすぎないのです。」と述べています。

(ロータリーの友 7 月号より)

太田ガバナーは地区方針として『地域へのプレゼントになろう』、会員増強の目標は各クラブ純増 2 名以上と示されました。

2740 地区は昨年に引き続き地区会員増強委員を第 1 から第 10 グループより 1 名ずつ選出し、10 名と致しました。各グループがガバナー補佐との連携を図り増強方策立案を行い、地区委員の連携を密に行っていくことにより、全員で会員増強に取り組んでいこうという目的からです。各グループに 1 名いる地区委員が例会へ積極的に参加し、各クラブの情報や意見を聞くことで増強維持の意識付けを図ります。

会員増強継続には、会員一人一人が自信をもって新会員候補者を勧誘できる魅力あるクラブ作りが大切で、これには会員の資質向上に力を注ぐことが最善の手段だと思えます。

こうして会員の資質が向上し、これがクラブの魅力と求心力を強めることになり、有益な奉仕活動を行いやすくなり、ロータリーのイメージアップにつながるようになります。また会員自身の充実感・満足感を高め、ひいては社会的信用度を増すことになります。

新入会員のための充実したプログラムを立て、オリエンテーションの充実により会員の知識を深め、3 年未満の会員を育てることに全員で気配りを行い、退会者の防止に努めることが重要です。

増強は一人一人がロータリーへの熱意と意識を持たないと達成できません。自分自身がロータリアンになってよかったという気持ちを他の人に伝えていくことが会員増強継続へと繋がっていくのではないかと思います。そして、会員全員が何らかの形で増強維持活動に係われれば、仮に今すぐ結果が見えない場合でも、いつか必ず結果が上がるものと信じます。

日本の会員数推移

年月	クラブ数	会員数	増減
1995年4月末	2,160	128,138	-
1996年 "	2,202	130,647	2,509
1997年 "	2,236	130,807	160
1998年 "	2,262	129,665	-1,142
1999年 "	2,279	125,952	-3,713
2000年 "	2,294	122,597	-3,355
2001年 "	2,303	118,987	-3,610
2002年 "	2,319	115,321	-3,666
2003年 "	2,329	110,303	-5,018
2004年 "	2,333	106,617	-3,686
2005年 "	2,338	103,614	-3,003
2006年 "	2,334	101,718	-1,896
2007年 "	2,335	99,997	-1,721
2008年 "	2,323	97,971	-2,026
2009年 "	2,317	95,053	-2,918
2010年 "	2,311	92,188	-2,865
2011年 "	2,309	90,594	-1,594
2012年 "	2,300	89,315	-1,279
2013年 "	2,295	88,803	-512
2014年 "	2,291	88,774	-29
2015年 "	2,287	89,325	551

17年連続減少
-41,873

1998-2014年会員推移		2014-2015年会員推移	
1年平均	-2.463 人/年	551 人/年	
1月平均	-205 人/月	46 人/月	
1日平均	-6.75 人/日	1.51 人/日	

第2740地区 会員数推移 57RC

年月	会員数	差
2001年6月末	3,021	-
2002年 "	2,944	-77
2003年 "	2,854	-90
2004年 "	2,699	-155
2005年 "	2,626	-73
2006年 "	2,531	-95
2007年 "	2,517	-14
2008年 "	2,382	-135
2009年 "	2,324	-58
2010年 "	2,207	-117
2011年 "	2,204	-3
2012年 "	2,161	-43
2013年 "	2,169	8
2014年 "	2,176	7

11年連続減少
-860

2年連続増加
15

2001-2012年会員推移		2013-14年会員推移	
1年平均	-78.18 人/年	7.50 人/年	
1月平均	-6.52 人/月	0.63 人/月	

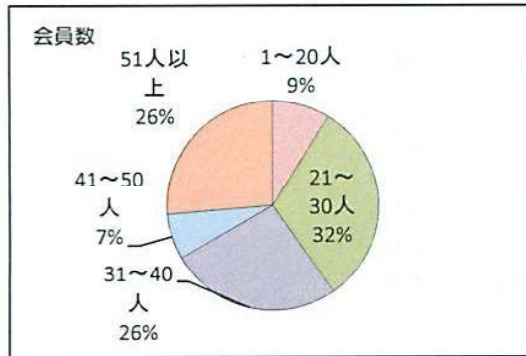
2015年5月会員数・出席報告

グループ	クラブ名	例会数	平均出席率	会員数				当該月			累計
				7月1日	うち女性	当月末	うち女性	新入	退会	増減	
第1グループ	佐賀	4	79.4	58	0	67	0	3	0	3	9
	小城	3	74.5	19	2	24	2	1	0	1	5
	牛津	3	73.8	28	0	28	0	0	1	-1	0
	多久	4	86.3	36	6	36	4	0	0	0	0
	佐賀大和	3	81.5	24	3	22	3	1	0	1	-2
	小計		79.1	165	11	177	9	5	1	4	12
第2グループ	佐賀西	3	82.4	39	0	40	0	0	0	0	1
	佐賀北	3	73.3	41	3	40	2	0	0	0	-1
	佐賀南	3	72.5	36	2	39	3	2	0	2	3
	神埼	3	91.0	36	3	37	3	0	0	0	1
	佐賀空港	3	71.4	15	1	15	1	0	0	0	0
	小計		78.1	167	9	171	9	2	0	2	4
第3グループ	有田	3	75.0	33	0	34	0	0	0	0	1
	武雄	3	94.8	52	4	52	4	1	0	1	0
	鹿島	3	87.0	44	3	38	3	1	0	1	-6
	嬉野	4	90.2	24	1	23	1	0	0	0	-1
	大町	4	62.5	15	0	16	0	0	0	0	1
	白石	3	61.1	8	0	6	0	0	0	0	-2
太良	4	90.0	10	0	10	0	0	0	0	0	
小計		80.1	186	8	179	8	2	0	2	-7	
第4グループ	唐津	3	83.5	55	0	56	0	1	0	1	1
	伊万里	3	96.7	27	0	30	0	0	0	0	3
	唐津東	3	85.6	53	0	52	0	2	1	1	-1
	唐津西	3	88.4	30	0	33	0	0	0	0	3
	伊万里西	3	88.0	45	0	48	0	0	0	0	3
	唐津中央	4	88.1	32	4	34	4	1	0	1	2
小計		88.4	242	4	253	4	4	1	3	11	
第5グループ	佐世保	3	100.0	74	0	75	0	1	0	1	1
	平戸	4	83.6	39	4	39	4	0	0	0	0
	佐世保西	3	92.4	22	1	24	2	0	0	0	2
	北松浦	3	94.6	24	0	25	0	0	0	0	1
	松浦	4	86.5	26	1	26	1	0	0	0	0
	小計		91.4	185	6	189	7	1	0	1	4
第6グループ	佐世保南	4	100.0	73	1	75	0	0	1	-1	2
	佐世保東	3	96.8	23	0	22	0	0	0	0	-1
	佐世保北	3	95.8	43	0	45	0	0	0	0	2
	佐世保中央	3	100.0	43	1	45	1	0	0	0	2
	佐世保東南	3	92.8	21	0	23	0	0	0	0	2
	HTB佐世保	3	90.2	20	3	23	3	2	0	2	3
小計		95.9	223	5	233	4	2	1	1	10	
第7グループ	大村	3	92.8	48	3	51	3	0	1	-1	3
	島原	3	69.6	27	2	26	3	1	1	0	-1
	蟹仙	4	86.0	28	1	25	1	0	0	0	-3
	大村北	3	100.0	23	0	22	1	0	0	0	-1
	島原南	3	76.0	21	1	24	1	0	0	0	3
	大村東	3	89.8	41	4	39	4	0	0	0	-2
小計		85.7	188	11	187	13	1	2	-1	-1	
第8グループ	諫早	4	79.8	63	0	66	0	0	0	0	3
	諫早北	4	77.3	66	3	66	2	0	0	0	0
	諫早西	3	91.0	38	0	39	0	0	0	0	1
	諫早多良見	3	88.9	40	0	36	0	0	0	0	-4
	諫早南	3	81.9	24	4	24	5	0	0	0	0
	小計		83.8	231	7	231	7	0	0	0	0
第9グループ	長崎	4	85.6	82	0	82	0	1	1	0	0
	福江	4	95.2	34	0	34	0	1	0	1	0
	長崎北東	4	80.5	38	5	38	5	0	1	-1	0
	福江中央	3	97.3	26	0	27	0	0	0	0	1
	長崎西	3	76.7	56	0	58	0	0	0	0	2
	長崎琴海	3	74.5	16	1	17	1	1	0	1	1
小計		85.0	252	6	256	6	3	2	1	4	
第10グループ	長崎北	3	94.7	78	0	81	0	2	0	2	3
	長崎南	3	77.5	76	0	76	0	0	0	0	0
	長崎東	4	76.1	44	1	48	4	0	0	0	4
	長崎みなと	3	82.3	23	1	27	1	0	0	0	4
	長崎中央	3	93.8	61	0	63	0	1	0	1	2
	長崎出島	4	79.2	55	11	54	11	0	0	0	-1
小計		83.9	337	13	349	16	3	0	3	12	
57クラブ合計			85.2	2,176	80	2,225	83	23	7	16	49

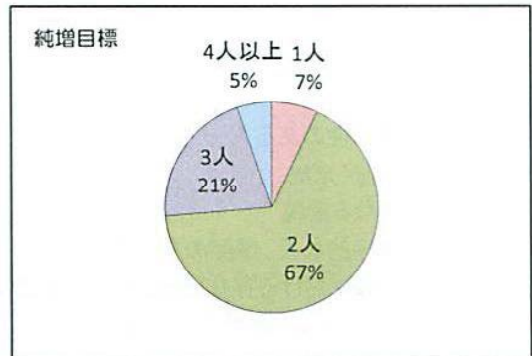
* 上記の表の新入・退会は当月中の数字で、累計は7月1日から2015年5月末までの増減です。

アンケート調査表 集計結果

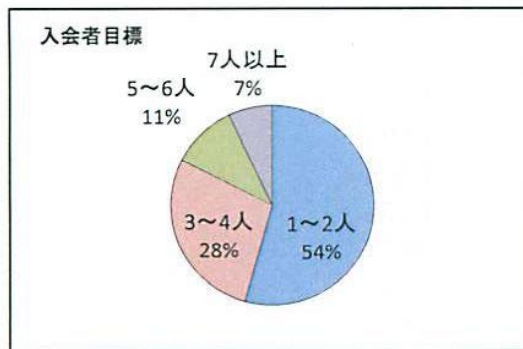
A) クラブ会員数(現在)



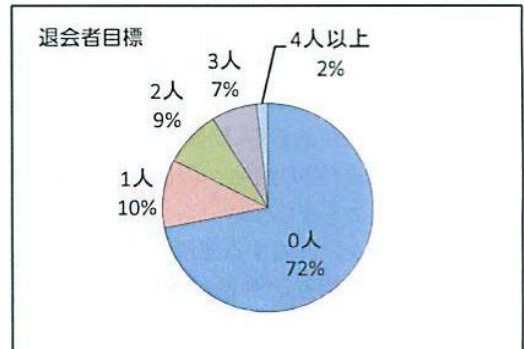
純増(次年度目標)



B) 入会者(次年度目標)



退会者(次年度目標)



C) 入会しない理由

時間がない(仕事との両立が困難)	30.9%
年会費の負担	21.6%
ローリー-に対する知識不足(PR不足)	11.3%
魅力を感じない、関心がない	7.2%
人材不足	5.2%
人づきあいが面倒	3.1%
余裕がない	2.1%
敷居が高い	6.2%
その他	12.4%

D) なぜ増強が必要なのか？

クラブの財政運営のため	28.0%
退会者が多く会員減少のため	14.7%
クラブの活性化	24.0%
クラブの維持	12.0%
クラブの衰退を防ぐため	9.3%
異業種の会員との親睦	5.3%
その他	6.7%

E]どんな人をいれたいか？

若い世代	26.2%
ローター活動に理解のある人	14.6%
女性会員	10.7%
協調性のある人	7.8%
明るく元気	6.8%
異なる業種	6.8%
積極的な人、情熱のある人	6.8%
地域における存在感のある人・人望のある人	2.9%
ボランティア精神の強い人	2.9%
例会に必ず参加する人	1.9%
その他	12.6%

F]なぜ退会するのか？

年会費の負担(経営の悪化等による)	21.6%
高齢化・病気	15.5%
派閥がある・人間関係	12.9%
毎週1回の例会への出席・時間がない	17.2%
魅力を感じない	10.3%
ローターに対する理解が不十分	4.3%
会員相互の会話が不足している	4.3%
楽しくない	4.3%
入会前のイメージと現実とのギャップがある	1.7%
その他	7.8%

【 各項目のその他の意見 】

C)入会しない理由

入会のタイミングを逃した
会員が男性ばかり
家族の反対
勧誘が困難
高齢
若者が少ない、また流失が多い
外部の人から活動が理解されていない
市内に複数クラブがあり伝統のあるクラブに入ってしまう
地域の問題
若すぎと思っている
勧誘するターゲットが同地区内で同じ

D)なぜ増強が必要なのか？

平均年齢が高くなりつつあるので、若い人を
既存会員のモチベーションの保持
会員増強の必要なし
歴史と伝統を次の世代へ引き継ぐ為
仲間が集う事で更なる地域のパワーアップを

E)どんな人をいれたいか？

長続きする人
夢を持ち時間を管理できる人
向上心のある人
自分の仕事に強い誇りを持つ人
信頼できる人
気安やすく話ができる人
医療関係・金融機関・生産業者
人格円満な人
地元企業の人
会員資格の条件を満たした良識のある人
入ってくれる人

F)なぜ退会するのか？

話し相手がいない
転勤・退職等仕事上の都合
勉強にならない
思ってたよりも仕事に繋がらない
自分にメリットがない
各行事の充実度不足
費用に見合った充足感が感じられない
奉仕活動にやりがいを感じない

アンケートへのご協力
ありがとうございました。

女性ロータリアンが誕生するまで

- 1950年 1950年 RI 国際大会で、インドの Ahmedabad RC より、標準ロータリー・クラブ定款から「男性」という言葉を削除するという制定案 50-10 が提案されたが、否決。
- 1964年 インドの 305 地区および 315 地区より、女性を名誉会員に選挙出来るよう標準クラブ定款を改正するという制定案 64-5、64-6 が提案されたが、これらは撤回される。
さらにセイロンの Mount Lavinia RC が女性の入会を認めるという制定案 64-15 を提案したが、これも撤回された。
- 1972年 規定審議会に、米国の Upper Manhattan RC が、会員資格の性別に関する制限を排除する制定案 72-48 を提案したが、否決。
- 1977年 1977年の規定審議会には、女性会員を認める5つの制定案が提出されたが、いずれも否決。
性別による会員資格の制限を禁止する件。アメリカ
婦人のロータリー・クラブ名誉会員を認める件。ブラジル
ロータリー・クラブに婦人の会員を認める件。インド
性別による会員資格の制限を禁ずる件。スウェーデン
ロータリー・クラブの会員は男子でなければならないとする規定を廃上する件。インド
- 1978年 米国カリフォルニア州デュアルテ RC は、RI 定款と標準ロータリー・クラブ定款に反して女性の会員を入会させたという理由で、国際ロータリーへの加盟を終結される。
- 1980年 制定案 80-50 RC における会員の資格条件に関して、RI 定款・細則ならびに標準ロータリー・クラブ定款から、ロータリー・クラブ会員を男子とする文言をすべて抹消して婦人の入会を認めるか否かをクラブの選択に委せるという提案が提出されたが否決される。
- 1983年 デュアルテ RC が起こした訴訟で、カリフォルニア州最高裁判所は国際ロータリーを支持する判決を下した。規定審議会において制定案 83-122 国際ロータリー定款・細則および標準ロータリー・クラブ定款から、ロータリー・クラブの会員を男子とすると記載しているすべての文言を削除する提案が、米国メイン州エルズワース RC 他より提出されたが否決。
- 1986年 規定審議会に、制定案 86-136 国際ロータリー定款・細則、標準ロータリー・クラブ定款からロータリー・クラブ会員は男子であると言及した箇所を削除しようという提案が米国ニューヨーク州ブロンクス RC 他から出されたが否決。
- 1987年 米国連邦最高裁判所は、RC が性別を理由に女性を会員として拒否することはできないという判決を下した。デュアルテ RC は 1986 年 9 月にさかのぼって RI に復帰加盟した。
- 1988年 RI 理事会は、カナダにおいても女性会員を入会させる方針を発表した。
- 1989年 規定審議会は 89-54、89-55、89-56、89-57、89-58、89-59 において女性会員の入会を承認した。

パネリスト略歴

氏名 稲益 一郎 (いなます いちろう)
勤務先名称 (有) 香花園パーキング
役職 代表取締役
生年月日 昭和33年6月25日生まれ

2001年1月1日 久留米北ロータリークラブ入会
2003～2004年度 社会奉仕副委員長
2005～2006年度 クラブ会報委員長
2006～2007年度 会員増強委員長
2007～2008年度 会員増強副委員長
2008～2009年度 新世代奉仕副委員長
地区拡大・会員増強副委員長
2009～2010年度 地区拡大・会員増強委員長
会員増強委員長
2010～2015年度 地区拡大・会員増強委員長
2015～2016年度 地区拡大・会員増強委員

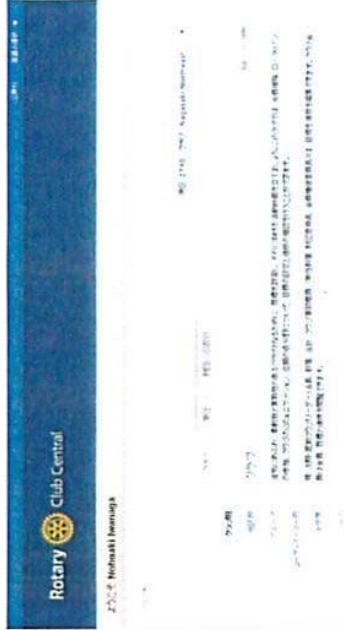
氏名 東 岳也 (ひがし たけや)
勤務先名称 阿久根市役所 (阿久根市議会事務局)
生年月日 昭和45年4月11日生まれ

1994～1995年度 RID2730RA 阿久根RAC入会
1995～1996年度 RID2730RA 地区大会副実行委員長
1996～1997年度 RID2730RA RA地区幹事
1997～1998年度 RID2730RA 阿久根RAC会長
1998～1999年度 RID2730RA 地区代表
1999～2000年度 RID2730RA 直前地区代表
2013～2014年度 RID2730 2730ジャパンカレントロータリーEクラブ会長
2014～2015年度 RID2730 2730ジャパンカレントロータリーEクラブ会長
2015～2016年度 RID2730 2730ジャパンカレントロータリーEクラブ直前会長

今年度RI会長からクラブ、地区に強く要請されている公共イメージ向上についての取り組み



ロータリークラブ・セントラル



公共イメージ向上に関しクラブ、地区で 取り組んで頂きたい事

1. 地元メディアによる報道の推進
 - ・ 奉仕プロジェクト
 - ・ 地元クラブによる恩恵を受けた人々や団体の紹介(学友を含む)
 - ・ 地元での行事/募金活動(ロータリーデーなど)
 - ・ ポリオ撲滅または6つの重点分野
 - ・ 交流/ネットワーキングづくりの機会

クラブレベル

メディア担当者特定し報道を推進する

地区レベル

各クラブでの報道を取りまとめた四半期毎(3か月毎)に報告
各クラブの担当者の人的ネットワークを築きメディア報道に関する
研修を開催



公共イメージ向上に関しクラブ、地区で 取り組んで頂きたい事

2. ボイスとデジタルアイデンティティの導入促進

クラブレベル

ボイスとデジタルアイデンティティのガイドをクラブのウェブサイト
やソーシャルメディア、出版物に活用する

地区レベル

各クラブでの上記活用状況を四半期毎(3か月毎)に報告
各クラブのこの分野における推進者を招集し地区内研修会を開催



ブランドリソースセンター

ブランドリソースセンター
 貴クラブのイメージを
 広く周知させる
 ためのツールを
 提供いたします

Rotary

Rotary

「ボイス」とビジュアルアイデンティティのガイド

ロータリーを
 生き生きと表現しよう

Rotary

公共イメージ向上に関しクラブ、地区で
 取り組んで頂きたい事

3. デジタル媒体やソーシャルメディアの活用推進

クラブレベル
 クラブでの奉仕活動をSNS(フェイスブック、ツイッター、
 インスタグラムなど)を活用し随時発信していく

地区レベル
 各クラブでの上記発信状況を取りまとめ、四半期毎(3カ月毎)
 に報告


※ 近中にRIからソーシャルメディア研修キットが作成されま
 すので、ご参照ください Rotary

多様性に富んだ会員増強

Rotary

多様性に富んだクラブ

- ・新世代クラブ
ロータリー学友や若い世代を中心に構成されたクラブ(例:かながわ相商、大股ネクストなど)
- ・Eクラブ
- ・既存クラブと異なる例会時間帯のクラブ
朝例会、アフタヌーン例会など
- ・会費が会員によって異なるクラブ
(例:手藝宮さつ登)
- ・衛星クラブ
ロータリー衛星クラブは、いわば「クラブの中にあるクラブ」である。衛星クラブは、スポンサークラブと同じ、またはその周辺地域に所在し、会員により定められた場所と日時において、毎週1回、定額の会費を納めるものである。ただし、衛星クラブの会員はスポンサークラブの会員でもあり、これは衛星クラブがロータリークラブとして国際ロータリーから加盟が認められるまで、スポンサークラブは、スポンサークラブの理事会が適切とみなす一般的な監督と支援を、衛星クラブに提供する。

Rotary 

◆ **ロータリーEクラブ (Rotary E-Clubs)**

ロータリーEクラブは、直接顔を合わせた会合を開く代わりに、主にインターネット上で例会を開く（R I 細則第1条）。Eクラブは、通常のロータリークラブと同様、奉仕プロジェクト、募金行事、親睦活動を行い、従来のロータリークラブが有するすべての権利、特権、要件を有する。

(2013年手続き要覧 第1部組織構造P4から抜粋)

◆ **Eクラブができた背景**

- 2001年4月：R I 規定審議会：試験的プロジェクトの承認
 クラブ定款の諸規定がR I 定款または細則に合致しないクラブ（上限数を200）の加盟を承認。この試験的プロジェクトの実施期間は5年を上限とすることが決定。
- 2001年9月：R I 理事会：Eクラブを試験的プロジェクトと支援することに同意
- 2002年1月：R I 理事会：インターネットによるクラブが世界で初めて誕生（サイバークラブ Rotary e-club One D5450 誕生）
- 2004年6月：R I 規定審議会：Eクラブへのメーキャップ可能に
 規定審議会の決議により、e-クラブ（サイバークラブ）のホームページに30分参加すればメークアップとして認められることになった。
- 2007年4月：R I 規定審議会：Eクラブの廃止・Eクラブへのメーキャップを認めない提案否決
 日本から提案のEクラブ廃止案（148：340）及びメーキャップを認めない案（122：371）いずれも否決
- 2010年4月：R I 規定審議会：1地区2つまでEクラブ設立を認める
 R I 規定審議会において、制定案10-06が圧倒的多数で修正可決され、1地区2つまでのEクラブ設立を認めることが決定
- 2013年7月：R I 規定審議会：1地区2つまでの制限数を撤廃（295：220）で採択

◆ **2730 ジャパンカレントロータリーEクラブ概況**

- 名称：Rotary E-Club of 2730 Japan Current
 2730 ジャパンカレントロータリーEクラブ
- 所属：国際ロータリー第2730地区（鹿児島・宮崎）
- 地域：ロータリークラブが存在する全世界の国・地域（使用言語：日本語）
- 創立年月日：2014年6月23日
- スポンサークラブ：鹿児島西RC / 宮崎RC 36.8%
- 創立会員数：2014年7月1日現在 25名 7
 2015年6月14日現在 24名 男性18名 女性6名（4名退会3名入会）
 元ロータリアン 4名（うち1名パストガバナー）
 元ローターアクター 14名
 その他 6名
- 例会日時：月曜正午～日曜正午
- 例会場：web上 www.jce2730.org

◆ **活動報告 創立・認証状伝達式に関するもの**

- 2014年1月29日 地区運営委員会 都城地区事務所
Eクラブ設立のための勉強会
大迫三郎ガバナー開設準備室設置を指示、実行委員長に深尾兼好氏指名
- 2014年2月9日 地区運営委員会 都城地区事務所
特別代表に長峯基バストガバナーを指名
- 2014年2月16日 第1回Eクラブ開設準備委員会 都城地区事務所
深尾実行委員長、クラブ名案として「2730 Japan Current ロータリーEクラブ」を提案
[東、今柳田、松元、廣田、吉永、宮本]
- 2014年2月22日 鹿児島北部分区8クラブ合同例会 出水鶴丸会館 [東]
Eクラブについての説明
- 2014年2月25日 Eクラブ会員募集開始 地区ホームページ
- 2014年3月5日 Eクラブ会員募集要項全クラブ送付
- 2014年3月12日 鹿児島西RCスポンサークラブ承認
- 2014年3月15日 第2回Eクラブ開設準備委員会 志布志大黒[東・中村泉]
準備委員会、副委員長に川平健次郎氏を任命
会長に東、幹事に今柳田を指名
- 2014年3月29日 仮クラブ例会事前ミーティング C2事務所
[東・今柳田・吉永]
- 2014年3月29日 新クラブ結成調査報告書を提出
- 2014年4月1日 仮クラブ承認
大迫三郎ガバナーEクラブを仮クラブとして承認
- 2014年4月7日-11日 第1回仮クラブ例会
- 2014年4月14日-18日 第2回仮クラブ例会
- 2014年4月21日-25日 第3回仮クラブ例会
- 2014年4月27日 第1回リアルミーティング、会員候補者面接 都城地区事務所
[東・今柳田・菊地・桐明・市来・廣田・小牧・松岡・無漏田・中村泉・宮本]
会長ノミニーとして桐明桂一郎氏を選出
- 2014年4月28日-5月2日 第4回仮クラブ例会
- 2014年5月11日 第2回リアルミーティング、会員候補者面接 都城地区事務所
[東・今柳田・菊地・桐明・中村泉・松元・西・花里・吉永]
- 2014年5月12日-16日 第5回仮クラブ例会
第1回オリエンテーションをWEBで開催
- 2014年5月19日-23日 第6回仮クラブ例会
- 2014年5月22日 新クラブ結成申請書をRI日本事務局へ提出
クラブ名称を「Rotary E-Club of 2730 Japan Current , Japan」
日本名「2730 ジャパンカレントロータリーEクラブ」と決定
- 2014年5月24日 第3回Eクラブ開設準備委員会 ホテル小林 [東]
新クラブ結成申請書の提出を委員会に報告
- 2014年5月26日-30日 第7回仮クラブ例会
- 2014年6月1日 第4回Eクラブ開設準備委員会 都城地区事務所
第2回オリエンテーション、第3回リアルミーティング
[東・桐明・今柳田・菊地・吉永・松岡・中村泉・廣田・花里・中村友彦・市来、松元]
- 2014年6月2日-6日 第8回仮クラブ例会



- 2014年6月9日-13日 第9回仮クラブ例会
- 2014年6月10日 宮崎RCスポンサークラブ承認
- 2014年6月16日-20日 第10回仮クラブ例会
- 2014年6月23日 クラブ加盟認証
- 2014年7月5日 新サイト移行勉強会 都城地区事務所
[東・今柳田・菊地・桐明・吉永・藤本・中村泉]
- 2014年7月7日 CMS版新サイト移行
- 2014年7月22日 記者発表 鹿児島県庁記者クラブ [東]
- 2014年8月3日 第1回認証状伝達式打合せ 宮崎観光ホテル
[東、菊地、花里、宮本]
- 2014年8月17日 第2回認証状伝達式打合せ 都城地区事務所
[東、菊地、桐明、吉永、市來、宮本、花里]
- 2014年8月24日 地区運営委員会 [菊地]
所属分区を宮崎県西部分区と決定される
- 2014年9月23日 第3回認証状伝達式打合せ 都城地区事務所
[東、菊地、桐明、今柳田、花里、吉永、市來、西、中村出水、松元、宮本]
- 2014年10月5日 認証状伝達式 都城メインホテル
[東、菊地、桐明、今柳田、吉永、松元、花里、宮本、今福、西、中村泉、小牧、長峯、廣田、市來]

◆ 活動報告 クラブに関するもの（例会については主なものを抜粋）

- 2014年6月23日-27日 第1回例会
- 2014年7月7日-11日 第3回例会 CMS版サイトへ移行
- 2014年8月18日-22日 第8回例会 メーキャップ料徴収開始
- 2014年9月1日-5日 第10回例会 私の職業奉仕（宮崎北RC提供）
- 2014年10月5日 第1回クラブ総会
田中ガバナー公式訪問
- 2014年11月9日 ポリオ撲滅のための募金活動 in 鹿児島（ロータリーデー）
山形屋前 募金額24,512円 [東、桐明、今柳田、松元、中村泉、西、吉永、宮本、廣田]
- 2014年11月10日-16日 第17回例会
メーキャップ料500円に、投稿文字数を300字から500字に変更
- 2014年12月14日 第2回クラブ総会 都城地区事務所
[菊地、今柳田、桐明、西、松元、花里、無漏田、戸高]
- 2014年12月15日 岡村会員入会
- 2015年2月23日-3月1日 第29回例会
メーキャップ料1000円に（カード決済会社からの契約上1000円以下には不可）
- 2015年3月15日 クラブ協議会 シーガイア
[東、菊地、市來、宮本、松下、中村泉、吉永、今柳田、戸高、桐明]
- 2015年5月9日 リアル懇親会 鹿児島市 [松岡、今柳田、桐明、松元、西]
- 2015年5月18日 リアル懇親会 鹿児島市 [小牧、東、今柳田、桐明、松元、西、廣田、花里]
- 2015年5月31日 吉田紀子会員退会
- 2015年6月7日 ポリオ撲滅のための募金活動 in 宮崎（ロータリーデー）
イオン宮崎 募金額28,804円 [菊地、今福、松元、宮本、吉永、無漏田、今柳田]
- 2015年6月21日 リアル例会・懇親会 都城地区事務所

◆ 活動報告 地区・分区に関するもの

- 2014年3月15日～16日 地区PETS研修会 志布志大黒 [東]
- 2014年4月20日 鹿児島市内分区分世代のためのロータリー会議
みなみホール鹿児島市内分区分 [東・今柳田・松元・廣田]
- 2014年5月25日 地区研修協議会 鹿屋市民会館
[東・今柳田・菊地・今福・中村泉・松岡・無漏田・西・吉永・宮本・廣田・松元]
- 2014年6月15日 新会員のための地区研修会 都城メインホテル
[東・今柳田・桐明・吉永・松岡・松元・中村泉・宮本・廣田・中村友彦]
- 2014年7月26日 地区公共イメージ部門・クラブ委員長会議 都城メインホテル [桐明]
- 2014年8月17日 地区R財団補助金管理セミナー 都城メインホテル [東・吉永]
- 2014年9月16日 宮崎県西部分区8RC会長幹事会 都城ロイヤルホテル [東・今柳田]
- 2014年9月28日 クラブ活性化のためのクラブ研修リーダー・クラブ幹事研修セミナー
都城メインホテル [菊地・今柳田]
- 2014年10月17日 RI会長代理歓迎会・GE激励壮行会 ティヌカーラKANOYA
[東・今柳田、菊地、西]
- 2014年10月18日 会長・幹事合同協議会、地区大会第1本会議、交流会
鹿屋文化会館・さつき苑 [東・今柳田、菊地、西、桐明、廣田、松元、宮本、中村泉、吉永、松岡]
- 2014年10月19日 地区大会第2本会議、地区指導者育成セミナー、フェアウェルパーティー
さつき苑 [東・今柳田、菊地、西、桐明、廣田、松元、宮本、中村泉、吉永、松岡]
- 2014年11月8日 地区第43回RA年次大会 都城メインホテル [吉永]
- 2015年2月1日 東日本大震災復興支援を通じた絆の実現～女性会員ならではのロータリー活動の報告
鹿児島アイムホール [今柳田]
- 2015年2月17日 宮崎県西部分区8RC会長幹事会 小林市むかえ [東・今柳田]
- 2015年3月1日 地区第2期RLI-2730パートI NCサンブラザ [今柳田]
- 2015年3月7日-8日 地区PETS研修会 延岡市 [桐明]
- 2015年3月15日 宮崎県合同IM シーガイア
[東、菊地、市來、宮本、松下、中村泉、吉永、今柳田、戸高、桐明]
- 2015年5月10日 新会員のための地区研修セミナー メインホテル
[戸高、岡村、今柳田、吉永、西]
- 2015年5月16日 宮崎西部・南部分区 RYLA青少年指導者養成プログラム 日南第1ホテル
[東]
- 2015年5月23日 地区会員増強セミナー ホテルメリリューシュ延岡 [戸高]
クラブ懇親会[東、今福、柴田、小牧、桐明、松元、戸高、西、今柳田]
- 2015年5月24日 地区研修協議会 延岡市野口記念館
[東、菊地、今福、柴田、中村泉、小牧、桐明、松元、吉永、宮本、戸高、西、今柳田]
- 2015年5月31日 地区第2期RLI-2730パートII NCサンブラザ [今柳田]
- 2015年6月20日 地区社会奉仕セミナー 指宿市民会館 [松元、宮本、今柳田]

◆ 活動報告 他クラブに関するもの

- 2014年4月13日 阿久根RC40周年式典参加 [東]
- 2014年9月13・14日 鹿児島東南RC青少年に対しての献血啓発活動参加
13日[今柳田、桐明、西、花里、宮本] 14日[東]
- 2014年10月25日 都城RC60周年記念式典参加 [東、今柳田、吉永]
- 2014年11月2日 鹿児島RC 特別支援教育講演会「発達障害のある子供たちの理解と支援」[松元]
- 2014年11月25日 大垣RC卓話紙芝居「薩摩義士ものがたり」 [松元]
- 2015年2月10日 阿久根RC卓話「Eクラブについて」 [東]

- 2015年3月1日 第2回車椅子バスケットボール南九州大会（R財団地区補助事業）[菊地]
- 2015年6月14日 指宿RC50周年 指宿いわさきホテル [菊地、桐明、西、今柳田]

◆ **出席率（2014-2015年度 自86.68% 修88.12%）**

自クラブ出席率 100% 8名

修正出席率 100% 5名

以下は修正後出席率（ ）は年度内退会者

98% 2名 97% (1名) 95% 3名 93% 1名 91% 1名 85% 1名
 73% 1名 70% (1名) 57% 1名 43% 1名 28% (1名) 22% (1名)

◆ **メークアップ**

	2014-2015		2013-2014		仮クラブ			2014-2015		2013-2014		仮クラブ	
	人数	参加	人数	参加	人数	参加		人数	参加	人数	参加	人数	参加
2500	1	1					2680	1	1				
2540	1	2					2690	1	3				
2580	1	1					2700	5	8				
2600	1	1					2710	2	2			1	1
2610	1	3					2720	3	3	1	1		
2620	1	1					2740	4	4			1	1
2630	1	1					2760	1	1				
2640	1	1					2780	1	5				
2650	5	15					2820	1	2	1	1		
2660	1	2					2730	3	7	3	4	18	27
2670	1	1			1	1	計	65	135	5	6	21	30



My ROTARY

アイデアを
広げる

行動する

ラーニング&
参考資料

寄付する

ロータリー財団 ニュース&メ
ディア

会員コーナー

HOME | ラーニング&参考資料 | 主頁 | 会員登録

ご寄付



会員増強



クラブの発展には、会員の存在が欠かせません。新しい会員を迎え入れ、全会員が積極的に活動に参加すれば、クラブに活気と多様性があふれ、会員増強がさらに広がるでしょう。

まずは元気なクラブづくりから

定期的にクラブの現状分析を行い、クラブの良い点や課題点を考えましょう。

- クラブは毎年目標を立て、それを達成していますか。
- 多様な背景の会員が揃っていますか。
- 入会したいと思うような魅力的なクラブとなっていますか。

クラブ評価ツールを使って、クラブの強みを探ることができます。クラブの現状分析のための参考資料として、「会員増強ガイド：地域に合った計画を立てよう」をご参照ください。

“いいクラブ”から一步その先へ

「元気なクラブづくりのために：クラブ・リーダーシップ・プラン（日本語）」は、新会員と現会員の積極的な参加を促して、元気なクラブをつくることを応援するリソースです。さまざまなヒントが紹介されており、クラブで実現できるアイデアがきっと見つかるでしょう。

- 元気なクラブづくりのために：クラブ・リーダーシップ・プラン 日本

また、カバナー補佐、地区会員増強委員会、地区カバナーなどの地区リーダーにも相談してみましょう。

新しい会員を探す

多くの場合、入会理由となっているのは「地域社会への奉仕」と「親睦・友情」です。まだロータリークラブに入会してなくても、同じような強みを探している人が大勢いるはずです。そのような人びとをロータリーの奉仕プロジェクトや親睦イベントに誘い、ロータリーを実際に体験してもらいましょう。仲間とともこより良い地域社会づくりに貢献できるのがロータリークラブです。

あなたの身近なところにも入会候補者がきっといるはずです。

- 友人や家族
- 職場や仕事を通じての知り合い
- ロータリーのプログラムに参加したことのある若い人びと（ローターアクト、RYLA、平和フェローシップ、青少年交換など）

そのほかの新会員さがしのヒントは「会員増強ガイド：地域に合った計画を立てよう」をご参照ください。

説明会やオリエンテーションを開く

入会候補者向けの説明会や新会員オリエンテーションを開き、会員となることのメリットを紹介しましょう。「新会員のためのオリエンテーション：クラブの手引き」には、説明会のアイデアや参考資料が掲載されています。

入会候補者向けの説明会

ロータリーでの個人的な体験、クラブでの奉仕活動と交流、ロータリーの歴史性など、ロータリーの価値と魅力をしっかりと伝えましょう。

新会員オリエンテーション

ロータリーの歴史、奉仕部門、ロータリー財団といったトピックを中心に情報を提供し、ロータリーへの理解を深めてもらいましょう。

コース/ウェビナー

新会員だけでなく、すべての会員がロータリーの最新情報を常に把握しておくことが大切です。ロータリーではさまざまな資料や出版物が発行されているほか、ラーニングセンターのコースやウェビナーなど各目的のペースでロータリーについて学べるツールが提供されています。

会員の積極的な参加を促す

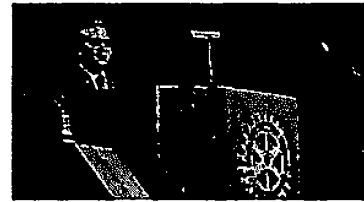
積極的な参加を促すには、クラブやロータリーへの関心を持ち続けてもらうことが大切。さまざまな方法で会員の関心レベルを高めます。

どんな情報をお探ですか？目的に応じてご案内します。

目的...



関連記事



ホアン会員がサンパウロ国境大会の開幕を宣言

第106回ロータリー国際大会の閉会本会議では、ホアン会長が基調講演を行い、会員増強とロータリー財団への支援を称えました。

More >

- 定期的に会員の貢献に感謝を示し、褒める
- クラブのプロジェクトや活動への継続的な参加を奨励する
- クラブでリーダー的な役割を担ってもらう
- 毎月、Eメールで会報を送る

ソーシャルメディアの活用

クラブのウェブサイト定期的に更新し、ソーシャルメディアを有効に活用することも、入会者増をひきつけるカギとなります。クラブのホームページが魅力的であれば、一般の人びとがクラブの活動に関心を持ち、現会員のモチベーションも高まるでしょう。ソーシャルメディアと公共イメージ向上の戦略を検討してみましょう。

リソース&参考資料

- 会員増強のリソース
- 存続と友情の輪を広げよう
- 会員増強ガイド：地域に合った計画を立てよう
- クラブ会員増強委員会の手引き
- 新会員の増員はいかにするか
- 新会員のためのオリエンテーション：クラブの手引き
- ニュースレター「会員増強詳細報告」

ツール

- クラブ用パンフレットのテンプレート
- ロータリークラブ・セントラル：目標の設定と進捗が確認できるオンラインツール
- ウェビナー
- クラブ辞書ツール（クラブの強みを探る）
- 会員増強に関するビデオ（ロータリーのオンラインショップShop.rotary.orgから）

ロータリーの支援

- 地区会員増強委員会
- 地区ガバナーまたはガバナー補佐
- 地区コーディネーター
- クラブ・地区支援室



Fw: ロータリー：第5回（最終回）会員増強ウェビナーのご案内
1件のメッセージ



第5回（最終回）会員増強ウェビナー：新会員の勧誘とクラブの強化

2015年7月9日（木）午前9～10時

7月9日（木）の午前9～10時に、「新会員の勧誘とクラブの強化」に的を絞ったウェビナー（オンラインでの研修セミナー）を実施いたします。国際ロータリーでは今年度、会員増強に関する全5回のウェビナーを実施しており、最終回となる今回は、前回と同様、日本のロータリー会員2名の方にパネリストとしてお話しいただきます。

パネリスト紹介

- 高野孫左エ門様
甲府ロータリークラブ（山梨県）
- 小船井修一様
釧路ロータリークラブ（北海道）

ウェビナーへの登録

<https://attendee.gotowebinar.com/register/645478563516829185>

ウェビナーとは、インターネットを利用したオンライン研修システムで、どなたでも無料でご参加いただけます。パソコンの画面と音声を利用しますので、特別な設備やソフトウェアは不要です。

これまでの会員増強ウェビナーの録画もご覧ください

- 第1回：会員増強今こそ行動のとき
- 第2回：認識と現実の違い、クラブ評価とビジョン

- 第3回：革新的なクラブへのステップ
- 第4回：会員の積極的参加：会員維持のカギ

ぜひ他の会員の方にもご紹介ください。

国際ロータリー

ONE ROTARY CENTER
1560 SHERMAN AVENUE
EVANSTON, ILLINOIS 60201-3698 USA
ROTARY.ORG

最寄りのRI国際事務局に連絡する

本Eメールは、sada-archi@mx7.tiki.ne.jpへ送られました。

下のリンクから、Eメールの設定をいつでも変更することができます。

個人情報/Eメールアドレスを変更する | 定期受信を停止する

プライバシーに関する国際ロータリーの方針はこちらでお読みいただけます

ウェビナーへの登録方法

ウェビナーへの登録

<https://attendeegotowebinar.com/register/645478563516829185>

ウェビナーとは、インターネットを利用したオンライン研修システムで、どなたでも無料でご参加いただけます。パソコンの画面と音声を利用しますので、特別な設備やソフトウェアは不要です。

上記のようなリンク先の画面より以下の記入例にならって、お名前(名、姓)、メールアドレス、地区名をご記入の上、ご登録をお済ませください。
入力に際しては日本語でも構いませんが、自動返信メールを受信できるメールアドレスをご記入ください。

*Required field

First Name*	Last Name*
名前 (名)	山田 (姓)

Email Address*

abcd1234@gmail.com (自動返信メールを受信可能なアドレス)

Webinar organizers are prohibited from soliciting confidential personal information (credit card information, social security numbers, etc.) in the registration form. This questionnaire is not intended to handle sensitive data.

District

250X (地区名)

By clicking the button, you submit your information to the webinar organizer, who will use it to communicate with you regarding the event and their other services.

Register

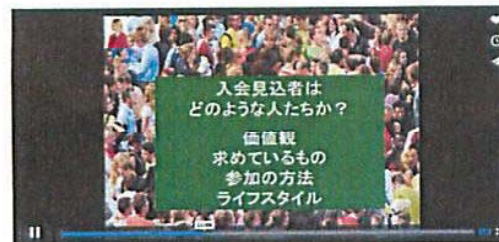
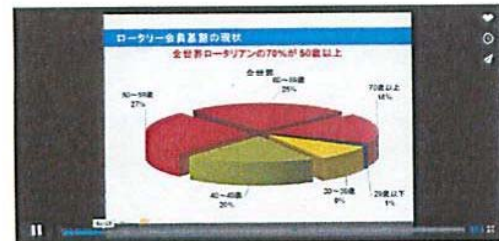
上記の必須事項をご記入後、【Register】をクリックすると登録完了となります。

お一人でも多くの方のご参加をお待ち申し上げます。

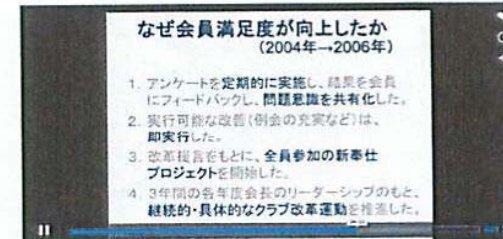
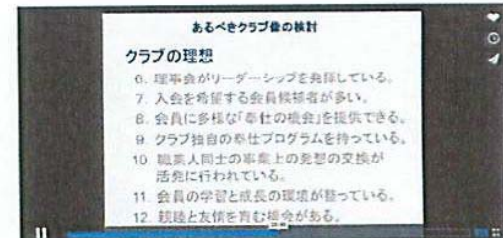
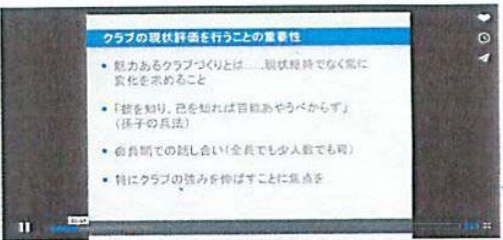
以上

これまでに開催されたウェビナー動画

第1回: 会員増強今こそ行動のとき

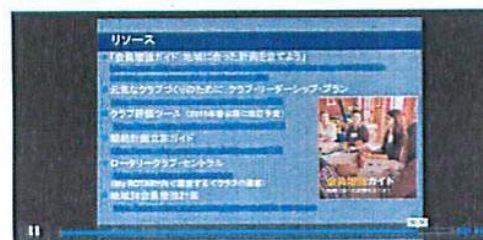
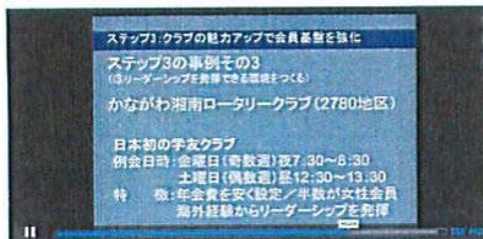
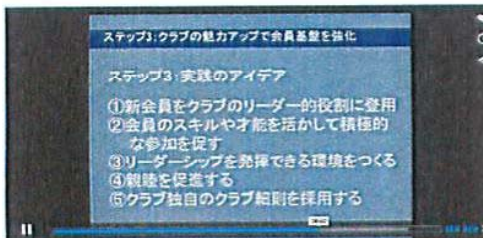
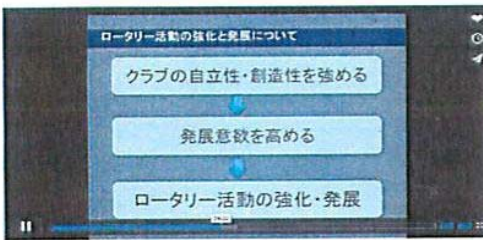
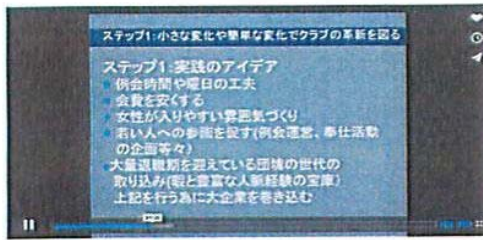


第2回: 認識と現実の違い、クラブ評価とビジョン



第3回:革新的なクラブへのステップ

第4回:会員の積極的参加:会員維持のカギ



4-1. 「My Rotary」 アカウント登録方法

1 / 5 ページ

1



「My Rotary」をクリックします。



2



「ログインする/アカウント登録」をクリックします。



4-1. 「My Rotary」 アカウント登録方法

2 / 5 ページ

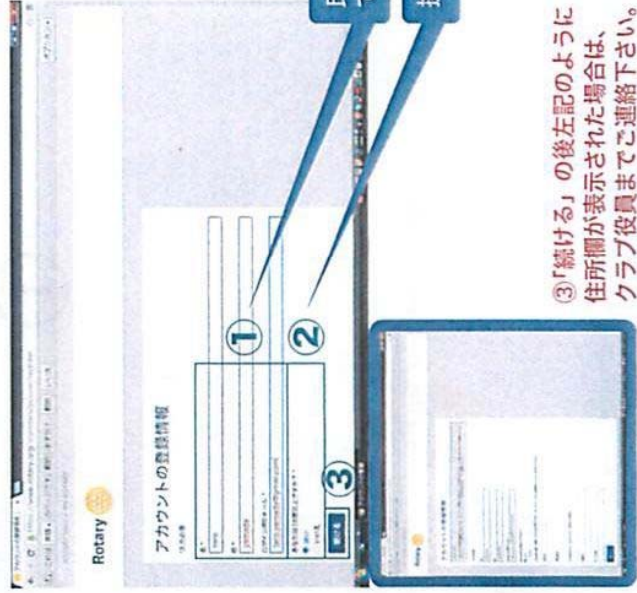
3



「アカウントを作成」をクリックします。



4



①氏名・メールアドレスを入力し、②「はい」にチェックを入れて、③「続ける」をクリックします。

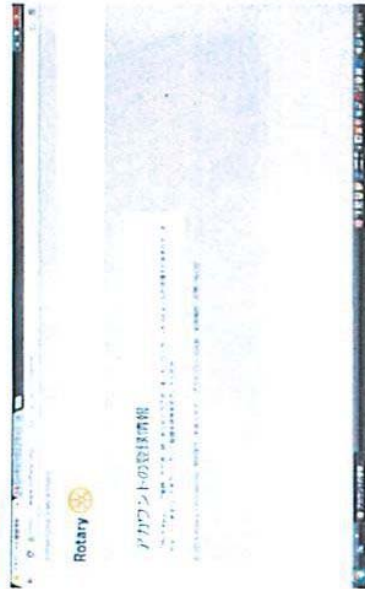
氏名は半角英数字で会員登録してある通りに入力してください。

携帯アドレスは不可

③「続ける」の後左記のように住所欄が表示された場合は、クラブ役員までご連絡下さい。



5



上記の画面が表示されたら「国際ロータリー」から登録したメールアドレスにメールが届きます。

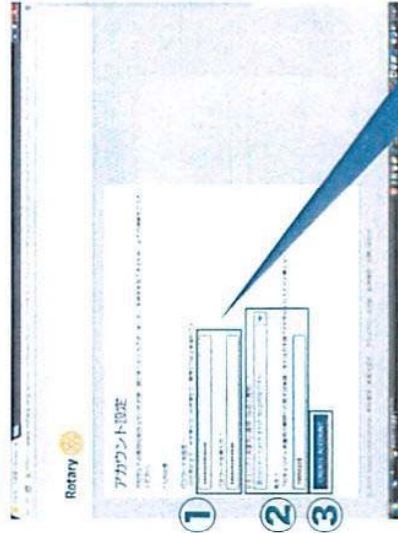
7



「ロータリーウェブサイト：登録済みであと少しです」というメールが届くので、文中の「アカウントを有効にする」をクリックします。



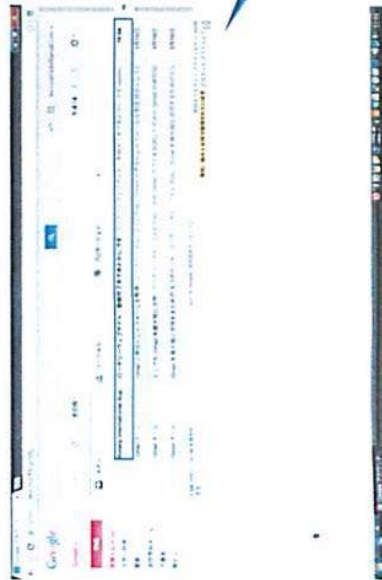
8



①ご希望のパスワードを設定し、②「セキュリティ保護用の質問」を一覧から選び、「答え」(4文字以上)を入力します。次に③「CREATE ACCOUNT」をクリックすると2回登録されます。

パスワードは英数字8文字以上で、大文字1つ(大文字入力の際は キーを押しながら)、小文字1つ、数字1つ以上を含んで設定して下さい。メールアドレスと類似したパスワードは設定できません。

6



登録したメールアドレスの受信箱を開き、届いたメールをクリックします。

受信箱の一例です。

4-1. 「My Rotary」 アカウント登録方法

5 / 5 ページ

9

